

AUTOQUARIAT

Oldtimer und -teile Handelsges.m.b.H.

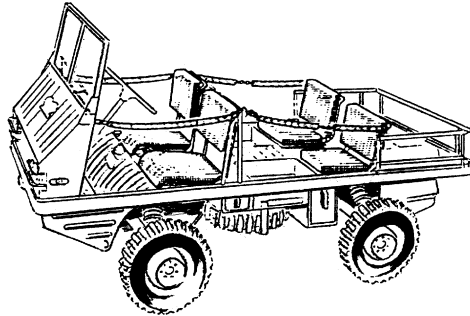
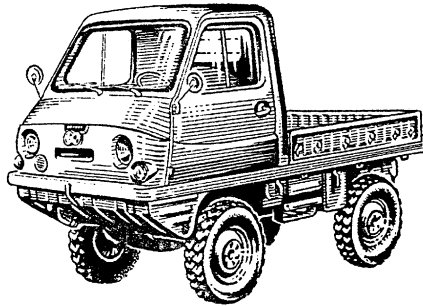
Ersatzteile für klassische Fahrzeuge von Steyr-Puch, Fiat, Autobianchi und Lancia

A-1180 Wien, Antonigasse 44 - 46
Telefon 01 - 409 51 91
Telefax 01 - 409 51 91 20
e-mail verkauf@autoquariat.at
Internet www.autoquariat.at

Öffnungszeiten:
Montag - Freitag 10-12³⁰ Uhr
13-18³⁰ Uhr

KATALOG und PREISLISTE

Ergänzungen 2006



STEYR-PUCH HAFLINGER

ALLE MODELLE

Bitte heften Sie diese Ergänzungen zu Ihrem Katalog oder übertragen Sie den Inhalt.

...es geht immer weiter!

Österreichischer Bundesheer Haflinger,
Schweizer Armee Haflinger,
Export Haflinger.

Wir haben für alle Haflingermodelle die zwischen 1959 und 1975 gebaut wurden die passenden Teile. Durch den Zukauf von Restbestandslagern und zahlreiche neue Nachfertigungen bleiben keine Wünsche mehr offen. Mittlerweile umfasst unser Lager fast alle Teile die im Haflinger verbaut wurden, so ist es uns nichtmehr möglich einen Katalog zu gestalten, wo alle Teile angeführt sind. Die "Ergänzungen 2006" sollen nur einen Ansatz bilden um mit den Preislisten den nach wie vor gültigen blauen Kataloge (5.0, 3.5.1 und 3.5.2) zu aktualisieren. Sämtliche Anfragen mit Original Ersatzteilnummern werden prompt beantwortet, egal ob Anruf, Fax oder e-mail.

Um das Studieren der Kataloge zu vereinfachen, haben wir in Klammer die Steyr-Puch Ersatzteilnummern angegeben. Anhand dieser können Sie jeden Ersatzteil in den Originalkatalogen (siehe Kapitel 13) abgebildet sehen.

for international customers =====

We have bracketed the numbers of the Steyr-Puch spare parts in order to simplify the study of our catalogues. Under these numbers you will find a picture of each spare part in the original catalogue (see Chapter 13).

=====

Viel Spaß wünscht Ihnen Ihr **STEYR-PUCH** Partner!

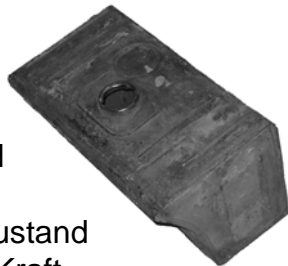
R=Restbestand
R=remainder

+ = nicht immer lieferbar
+ = not always available

TAPOX von fertan

2 - K o m p o n e n t e n Tankinnenbeschichtung

Der optimale Schutz für sanierte oder in gutem Zustand befindliche Treibstofftanks! Leider sind die modernen Kraftstoffe, auch als Gemisch, so aggressiv, dass Stahl tanks, auch im befüllten Zustand korrodieren. Ursache ist wohl das in modernen Kraftstoffen zur Klopffestigkeit, seit 2003 verstärkt, zugesetzte MTBE (Methyl-Tertiäthyl-Buthyl-Ester).



FE240 TAPOX 2-K EP, 500g Dose mit 40g Härter (min. ausreichend für Tanks von 15 Liter auch gegen Batteriesäure beständig)



Zur optimalen Vorbehandlung empfehlen wir:

FE232 FEDOX 1 Liter Entrostungsbad/Konzentrat (einfach temperierte Lösung einfüllen und reagieren lassen, danach fertanisieren)

FE420 Universalsprüngerät zum Selberbefüllen)
FE425 Handsprühpistole für Fertan Dosen inkl. Sonde

Weltneuheit:

FE232 NT10 2-K Profi-Schutz für Hohlräume
- extrem widerstandsfähig
- enorm kriechfähig
- temperaturbeständig
- hydrophobe Oberfläche



1 MOTOR

1.1 Kurbeltrieb

R 1*1*030/O original KACO Silikonsimmerring schwungseitig weiß mit Drall (902.3804)

1.6 Regler

2501115 Rückzugfeder zum Betätigungshebel

1.7 Benzin, Vergaser

1*1*601/E Dichtsatz für Zenith 32 NDIX Doppelvergaser mit 2 Gemischregulierschrauben u. Schwimmernadelventil
9004241 Alu-Dichtringe zur Hohlschraube

1.8 Auspuff

3*1*712 Edelstahlausepufftopf stehend, rund (vgl. 700.1.12.030.2)
3*1*713 Edelstahlausepufftopf stehend, oval (vgl. 700.3.12.101.2) (Ausführung ohne Nebenantrieb)
3*10*122 Gummipropfen anstelle des Heizungszuges (700.1.61.344.1)

6. VORDER- UND HINTERRAD

3*6*001 Gleichlaufgelenk mit Gummimanschette Nachbau (vgl. 700.1.42.058.2)
3*6*005 Spezialfett für Gleichlaufgelenke

7. RÄDER UND BREMSEN

1*7*025 Satz Radbremszylinder (2x 15,87 + 2x beliebige)
3*7*110 lange Entlüftungsschraube (45,5mm) (700.1.36.333.0)
7002360021 Verteiler (4 Anschlüsse)
1*7*910 Bremsflüssigkeit Silikon 0,5 Liter

8. BEDIENUNGSORGANE

8.2 Vergaser

R 7031270052 Chockerseilzug mit Knopf, ohne Hülle

9. ELEKTRIK

9.2 Regler und Starterrelais

3*9*204 Dichtung zum Reglergehäuse (700.1.85.134.1)

10115707 Sicherungshalter für Umbau auf getrennten Regler

9.6 Schalter, weitere Elektrikteile

R	7002850530	Polklemme + Pol
R	7002850540	Polklemme - Pol
R	7002850562	Klemmschraube dazu mit Handgriff
R	7002860070	Anlasser Druckknopf ZKW
	3*9*630	Griffendstück für Blinkerhebel schwarz (501.1.86.802.1)
	3*9*633	Blinkerschalterabdeckung
	1*9*641/E	Blinkerrelais elektronisch

9.7 Beleuchtung

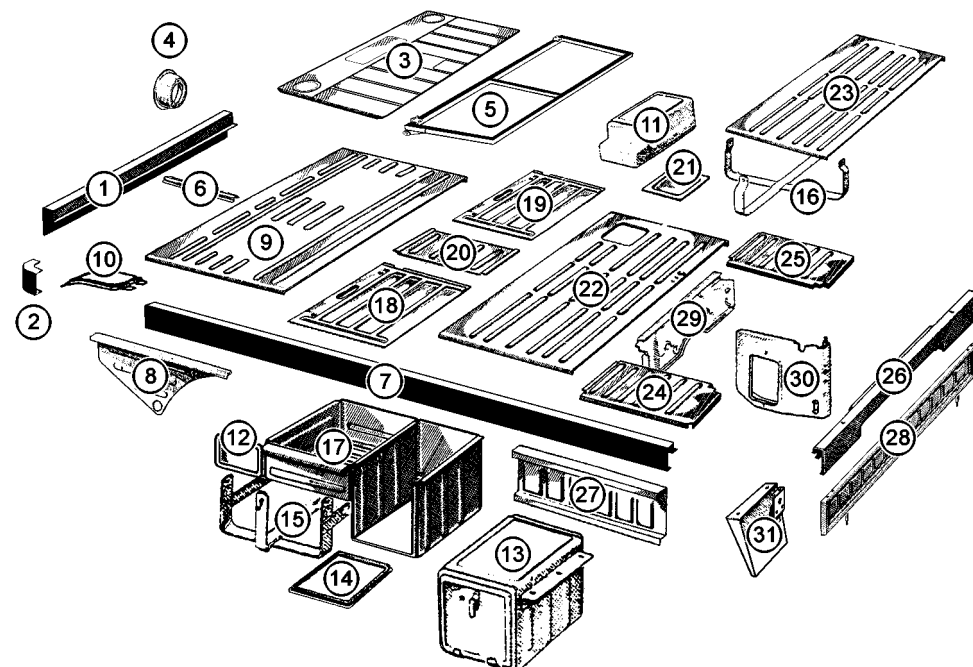
	5022850100	3-fachstecker f. Biluxlampe (ohne Standlichtfassung)
	5021850081	Dichtgummi zw. Reflektor und Abdeckkappe orig.
	3*9*711/E	Blinkleuchte vo. (Ersatz-Aufbauleuchte) kann nicht bei Schutzgittern verwendet werden
	3*9*712/E	Ersatzglas dazu (etwas höher als original)
	3*9*784	Unterleggummi für Blinker oder Schlußleuchte (700.1.85.803.1)
	3*9*751/E	Schlußleuchte alte Ausf. (Ersatz-Aufbauleuchte)
	3*9*752/E	Ersatzglas dazu (etwas höher als original)
	1*9*757	Zusatzblinker hinten kompl. mit Chromrand 65mm
	1*9*757/C	Ersatzglas dazu
	254155300	Rückstrahler rund
	7001850350	detto original Hella

9.8 Scheibenwisch- und waschanlage

	7001831330	Waschwasserbehälter original mit Deckel
	7001831361	Haltebügel original dazu
	2*9*842	Waschbeutel (Ersatz)

10. BLECHTEILE (Übersichtsbild auf der nächsten Seite)

	3*10*010	Randversteifung vorne mit Bohrungen (700.5.61.603.2)	1
	7001610381	Verbindungsecke vorne	2
	3*10*011	Stirnwand vorne (Reparaturblech) (vgl. 700.3.71.001.2)	3
R	7001710612	Scheinwerfertopf	4
+	3*10*110	Windschutzscheibenrahmen (700.1.72.002.2)	5
	1*10*067	Replech Kabelkanal	6



	3*10*015/PAAR	Satz Seitenholme kurzer Radstand li+re mit Bohrungen (700.2.61.612.1 + 700.2.61.613.1)	7
	3*10*015	Seitenholm langer Radstand, pro Seite (vgl. 703.2.61.025.1, 703.2.61.026.1)	7
	3*10*012	Satz Seitenwände bestehend aus:	8
	3*10*012/L	Seitenwand zur vo. Wanne links (700.1.61.048.1)	8
	3*10*012/R	Seitenwand zur vo. Wanne rechts (700.1.61.049.1)	8
	3*10*025	vorderes Bodenblech (unter Sitzen) Ausf. Tank hinten (vgl. 700.1.61.025.2)	9
	3*10*025/Z	vorderes Bodenblech (unter Sitzen) Ausf. Tank vorne (vgl. 700.4.61.025.2)	9
	7001614042	Klappe zu Tank (Ausf. Links vorne)	10
R	7002640072	Werkzeugkasten (BH-Ausführung rechts) original kompl.	11
	3*10*031	Werkzeugkastentür (ohne Sperrhebel) (vgl. 700.1.61.078.2)	12
R	7001640122	Werkzeugkastentür original kompl. (700.3.61.078.2)	12
R	7002640202	Batteriekasten original kompl.	13
R	7001640242	Batteriekastentür original kompl.	14
	7001612272	Benzinkanisterhalter (für 1 Serie BH-Ausf.)	15
	7001640402	Benzinkanisterhalter (nicht für 1 Serie BH-Ausf.)	15
	7001640302	Reseveradhalter (versch. Ausf. möglich)	16

	3*10*040	Fußwanne hi (3-teiliger Satz) kurzer Radstand /Seite	17
	3*10*039	Fußwanne hi (3-teiliger Satz) langer Radstand /Seite	17
R	7002610532	Deckel hintere Sitze links für kurzen Radstand kompl.	18
R	7002610542	Deckel hintere Sitze rechts für kurzen Radstand kompl.	19
	3*10*045	Zwischenblech zwischen den hinterer Sitzen kurzer Radstand (700.1.61.028.2, u.a.)	20
	3*10*046	Zwischenblech zwischen den hinteren Sitzen langer Radstand (703.1.61.600.1, u.a.)	20
+	3*10*049	Klappe zu Tank (Ausf. rechts hinten) (vgl. 700.1.61.140.2)	21
	3*10*050	mittleres Bodenblech (hinter den Sitzen) für kurzen Radstand und Ausführung mit Tank rechts hinten (Vgl. 700.1.61.030.2, u.a.)	22
	3*10*051	mittleres Bodenblech, kurzer Radstand für Ausführung mit Tank links vorne (vgl. 700.3.61.030.2, u.a.)	23
	3*10*052	mittleres Bodenblech (hinter den Sitzen) langer Radstand (vgl. 703.1.61.020.2)	23
	3*10*053	detto für den Bereich vor den Sitzen	23
	3*10*060/L	hinteres Bodenblech, links neben Motordeckel (vgl. 700.2.61.034.1)	24
	3*10*060/R	hinteres Bodenblech, rechts neben Motordeckel (vgl. 700.4.61.035.2)	25
	3*10*090	Randversteifung hi (5-teiliger Satz) kompl. (700.8.61.043.2)	26
R	7001745160	Bordwand rechts (BH-Ausführung) original, kompl.	27
+	3*10*501	Bordwand rechts (nicht für BH-Ausführung) kurz (4-Tür) (700.1.74.656.2)	27
R	7001745170	Bordwand links (BH-Ausführung) original, kompl.	27
+	3*10*502	Bordwand links (nicht für BH-Ausf.) kurz (4-Tür) (vgl. 700.1.74.655.2)	27
	3*10*503	Bordwandprofil zur Reparatur(BH-Ausführung)	27
	3*10*504	Seitenbordwandfüllblech zur Reparatur (BH-Ausführung)	27
R	7001745200	Bordwand hinten (BH-Ausführung) original, kompl.	28
	3*10*511	Bordwandsatz hinten (nicht für BH-Ausführung) 17cm hoch	28
	3*10*059	vorderes Abschlußblech im Motorraum (vgl. 700.2.61.101.2 u.a.)	29
	7001612402	seitliches Abschlußblech zum Motorraum links (Ersatz)	30
	7001612412	seitliches Abschlußblech zum Motorraum rechts (Ersatz)	30
+	7002617242	Schmutzfängerblech rechts hi. (Letztmodell)	31
+	7002617252	Schmutzfängerblech links hi. (Letztmodell)	31

11. KAROSSERIETEILE**11.1 Stirnwand, Windschutz**

	7001711111	Schild "Res" Reserve
	1*11*949	Halbrundkerbnagel 2mm (365)
	3*11*949	Halbrundkerbnagel 2,6mm (900.9803)
	7001720641	Scharnierschraube zum Windschutzrahmen
	7001720341	Scheibe dazu
R	7003711540	Rückspiegelhalter links
R	7002711580	Rückspiegelhalter rechts

11.2 Polyesterfahrerhaus

	7011744890	Vibrex-Verschluß für Armaturenbrett
--	------------	-------------------------------------

11.3 Sitze

Sitzgestelle hinten für kurzen Radstand auf Anfrage (700.1.79.102.0, 700.1.79.002.0)

11.4 Motorraum

	1*11*222	Feder zum oberen Motordeckeaufsteller (504.1.76.027.1)
--	----------	--

11.5 Verdeckteile

	7002742131	Flügelschraube M8
	7002870330	Öse mit Krampen 25mm breit

12. SONDERZUBEHÖR

	7013230651	Spezialbolzen für Anhängerkupplungsbefestigung 83mm
	7014230651	Spezialbolzen für Anhängerkupplungsbefestigung 94mm
Komplette Anhängerkupplung auf Anfrage lieferbar!		

13. LITERATUR

	3*13*103	Spare-Parts Catalogue Edition 65, englisch (Vergaser: 32NDIX, Kupplung KS180, Getriebe: 5-Gang)
	3*13*131	Ersatzteilkatalog kompl. CH-Armee, Ausgabe 61 (1 Serie)
	3*13*132	Ersatzteilkatalog kompl. CH-Armee, Ausgabe 67 (2 Serie) (beide deutsch und französisch)
	3*13*203	Instruction Manuel (Vergaser: 32NDIX, Getriebe: 5-Gang)

Platz für Notizen und Ergänzungen